

Муниципальное бюджетное дошкольное образовательное учреждение г. Владимира
«Детский сад №120»

Заведующий МБДОУ №120
Приказ № 8 от 06.02.2023г.
Принят на заседание педагогического совета
Протокол №1 от 29.03.2023г.
Общего собрания трудового коллектива
Протокол №2 от 20.02.2023г.



ОТЧЁТ О РЕЗУЛЬТАТАХ САМООБСЛЕДОВАНИЯ
муниципального бюджетного дошкольного образовательного
учреждения
«Детский сад № 120»
за 2022 год.

Владимир
2023

РАЗДЕЛ I

1. Общие характеристики образовательного учреждения.

| Муниципальное бюджетное дошкольное образовательное учреждение г. Владимира «Детский сад № 120» | |
|---|---|
| Организационно-правовая форма | Бюджетное учреждение |
| Режим работы | 12-ти часовой (07.00 - 19.00) 5 дней в неделю; выходные дни: суббота, воскресенье, нерабочие праздничные дни |
| Местонахождение ДОУ (юридический и фактический адрес) | 600023, г. Владимир, мкр. Коммунар, ул. Центральная, д. 7 |
| Заведующий | Воронова Анна Борисовна – учитель физики и математики; общий педагогический стаж работы – 40 лет, руководство в данном учреждении – 30 лет; в 2019г. прошла аттестацию на соответствие занимаемой должности |
| Лицензия | Серия РО № 030032 выдана Департаментом образования администрации Владимирской обл. 31.12.2012, рег. № 2631, приложение №1 к лицензии на право осуществления дошкольного образования, дополнительного образования детей и взрослых – серия ЗЗП01 № 0001471 от 11 августа 2017 г. |

| | |
|-------------------------|---|
| Телефон | (4922) 32-85-79 |
| Адрес электронной почты | sadik120@mail.ru |
| Адрес сайта | www.120.vlsadik.ru |
| Учредитель | Муниципальное образование г. Владимир, функция и полномочия учредителя осуществляет Управление образования администрации г. Владимира |

2. Структура управления ДОУ.

Управление учреждением осуществляется в соответствии с законодательством Российской Федерации и Владимирской области, нормативными актами органов местного самоуправления и Уставом учреждения. Важным в системе управления ДОУ является создание механизма, обеспечивающего включение всех участников педагогического процесса в управление. Оно строится на принципах единоначалия и самоуправления. Имеет управляемую и управляющую системы.

Управляющая система состоит из двух структур, деятельность которых регламентируется Уставом ДОУ и соответствующими положениями.

I структура – общественное управление (органы самоуправления):

- Педагогический совет
- Общее собрание трудового коллектива
- Родительский комитет
- Профсоюзная организация

Педагогический совет

Управление педагогической деятельностью осуществляет педагогический совет (Совет педагогов учреждения), в который входят все педагогические работники учреждения.

Функции совета педагогов (педагогического совета) учреждения:

- определяет и утверждает образовательные программы для использования в учреждении;
- обсуждает вопросы содержания, форм и методов образовательного процесса, планирования образовательной деятельности учреждения;
- принимает годовой план работы учреждения;
- рассматривает вопросы повышения квалификации и переподготовки кадров;
- организует выявление, обобщение, распространение, внедрение педагогического опыта;
- рассматривает вопросы организации дополнительных, в том числе платных, услуг родителям (законным представителям);
- заслушивает отчеты заведующего учреждением о создании условий для реализации образовательных программ, отчеты педагогов, специалистов служб учреждения;
- обсуждает и принимает решение о согласовании локальных нормативных актов, регламентирующих организацию образовательного процесса;
- ходатайствует перед заведующим и вышестоящими организациями по вопросам поощрения педагогов.

Заседания совета педагогов правомочны, если на них присутствует не менее 2/3 его состава. Решение совета педагогов считается принятым, если за него проголосовало более половины присутствующих. Совет педагогов (педагогический совет) избирает из своего состава председателя сроком на 1 (один) год.

Общее собрание трудового коллектива учреждения

Общие вопросы учреждения решаются общим собранием трудового коллектива, которое собирается не реже одного раза в год.

В компетенцию общего собрания трудового коллектива, входит принятие решений по следующим вопросам:

- избирает представительный орган работников для взаимодействия с работодателем по вопросам, связанным с трудовыми отношениями;
- избирает представителей работников для участия в комиссии по трудовым спорам (КТС);
- обсуждает положения о системе оплаты труда работников, правила внутреннего трудового распорядка, положения о дисциплине, положение о порядке и условиях предоставления педагогическим работникам длительного отпуска сроком до 1 (одного года);
- планирует развитие учреждения;

- определяет направление экономической деятельности учреждения;
- вносит предложения учредителю по улучшению финансово-хозяйственной деятельности учреждения;
- разрабатывает и принимает устав учреждения, изменения, и дополнения к нему в части не урегулированной законодательством;
- обсуждает годовой план работы учреждения.

Общее собрание трудового коллектива считается правомочным, если на нем присутствует не менее 2/3 членов трудового коллектива. Решение общего собрания трудового коллектива считается принятым, если за него проголосовало более половины присутствующих, при равноценном соотношении сторон решающий голос принадлежит председателю общего собрания. В работе общего собрания трудового коллектива могут участвовать с правом совещательного голоса представители учредителя, родители (законные представители) воспитанников. Для ведения общего собрания избираются председатель и секретарь. Протокол собрания ведется секретарем, подписывается председателем и секретарем собрания.

Родительский комитет

В качестве общественных организаций в учреждении действуют групповые родительские комитеты, родительский комитет учреждения. Они содействуют объединению усилий семьи и учреждения в деле обучения и воспитания детей, оказывают содействие учреждению в решении его уставных задач.

Родительские комитеты в группах избираются на групповых родительских собраниях в количестве соответствующем решению собрания. Избранные члены родительского комитета выбирают председателя и секретаря. Групповые родительские собрания избирают по 1 (одному) представителю в родительский комитет учреждения. Родительский комитет учреждения также избирает из своего состава председателя и секретаря, председателей комиссий. Председатель родительского комитета учреждения имеет право участвовать в работе совета педагогов учреждения с правом совещательного голоса. Родительские комитеты ведут протоколы своих заседаний, которые хранятся в делах учреждения. Деятельность родительских комитетов регламентируется соответствующими локальными актами учреждения.

Компетенция родительского комитета:

- содействие администрации учреждения в организации и проведении культурно-массовых и спортивных мероприятий;
- оказание помощи администрации в подготовке учреждения к новому учебному году;
- внесение предложений администрации учреждения по организации платных дополнительных образовательных услуг;
- содействие администрации учреждения в организации образовательного процесса.

Профсоюзная организация

Первичная профсоюзная организация - добровольное объединение членов профсоюза, работающих, как правило, на одном предприятии, в одном учреждении, одной организации, независимо от форм собственности и подчиненности действующее на основании положения, принятого им в соответствии с уставом, или на основании общего положения о первичной профсоюзной организации соответствующего профсоюза.

Полномочия профсоюзов:

Основные полномочия профсоюзов закреплены в главе 2 Закона о профсоюзах. Данный закон предоставляет равные права всем профсоюзам.

Среди полномочий, которыми наделяет профсоюзы законодательство, можно выделить следующие:

- защита социально-трудовых прав работников, в том числе посредством обращения в органы, рассматривающие трудовые споры;
- ведение коллективных переговоров, заключение коллективных договоров или соглашений, контроль за их исполнением;
- контроль за соблюдением работодателем законодательства о труде;
- получение информации от работодателя, органов государственной власти и местного самоуправления по социально-трудовым вопросам.

II структура – административное управление, которое имеет несколько уровней линейного управления:

- **1 уровень** – заведующий ДОУ;
- **2 уровень** – старший воспитатель, начальник хозяйственного отдела, специалист по организации питания и охране здоровья детей;
- **3 уровень** осуществляют воспитатели, специалисты.

Модель управления дошкольным образовательным учреждением

| Административное управление | | Общественное управления |
|--|---|---|
| Уровни административного управления | Основные управленческие функции | Органы общественного управления |
| <p>I уровень управления:</p> <p>□ заведующий ДОУ Управленческая деятельность заведующего обеспечивает материальные, организационные; правовые; социально – психологические условия для реализации функции управления образовательным процессом в ДОУ. Объект управления – весь коллектив.</p> | <ul style="list-style-type: none"> ▪ Обеспечение охраны жизни и здоровья детей. ▪ Руководство образовательной работой. ▪ Руководство административно – хозяйственной работой. ▪ Руководство финансовой деятельностью. | <p>Педагогический совет Общее собрание трудового коллектива Родительский комитет Профсоюзная организация</p> |

| | |
|--|--|
| <p>II уровень управления:</p> <ul style="list-style-type: none"> □ старший воспитатель □ начальник хозяйственного отдела □ специалист по организации питания и охране здоровья детей <p>Объект управления – часть коллектива согласно функциональным обязанностям.</p> | <ul style="list-style-type: none"> ▪ Планирование и организация воспитательно-образовательной, методической работы с учетом профессиональных навыков, опыта работы воспитателей и специалистов ДОУ. ▪ Осуществление контроля за работой воспитателей и специалистов. ▪ Осуществление взаимосвязи в работе ДОУ и социума. ▪ Организация и осуществление административно – хозяйственной работы. ▪ Организация питания и обеспечение охраны здоровья детей. |
| <p>III уровень управления:</p> <ul style="list-style-type: none"> □ педагогический коллектив (воспитатели, специалисты) <p>Объект управления – дети и родители</p> | <ul style="list-style-type: none"> ▪ Обеспечение охраны жизни и здоровья детей. ▪ Реализация ООП ДОУ. ▪ Создание условий для успешной реализации ООП ДОУ. ▪ Осуществление взаимосвязи по организации воспитательнообразовательной и коррекционной работы между воспитателями и специалистами ДОУ. ▪ Осуществление взаимодействия с родителями воспитанников и социальными партнерами. |

Формы координации деятельности аппарата управления образовательного учреждения:

- годовой план работы;
- циклограмма работы;
- оперативные совещания с педагогическим коллективом;
- совещания администрации при заведующем ДООУ.

Координация деятельности аппарата управления ДООУ регламентируется нормативно-правовыми и локальными документами:

- Федеральным законом «Об образовании в Российской Федерации»
- Федеральным законом «Об основных гарантиях прав ребенка РФ»
- Конвенцией о правах ребенка
- Уставом ДООУ
- Санитарно-эпидемиологическими правилами и нормативами для ДООУ
- Основной образовательной программой ДООУ
- Годовым планом
- Договором между ДООУ и родителем (законным представителем)
- Трудовым кодексом РФ
- Правилами внутреннего трудового распорядка
- Трудовым договором между ДООУ и работником
- Другими локальными актами, документами (программами, приказами, распоряжениями вышестоящих организаций)

В перспективе – дальнейшая разработка нормативно-правовых документов, регламентирующих деятельность ДООУ в соответствии с требованиями новой законодательной базы.

Вывод. Данная структура обеспечивает эффективность управления образовательным учреждением и решение актуальных вопросов на разных уровнях, а также образует системную модель оперативного управления качественного образования, основанную на принципах открытости, целостности, функциональности. Управление качеством образовательного процесса осуществляется на основе стратегического, тематического и оперативного контроля, последующего проблемного анализа деятельности ДООУ и проектирования дальнейших перспектив развития дошкольного учреждения с учетом достижений и выявленных проблем, что позволяет коллективу добиваться положительных результатов в работе.

РАЗДЕЛ II
Сведения об образовании в МБДОУ № 120.

1. Состав воспитанников посещающих ДОУ.

На 31 декабря 2022 года - 6 групп, сведения о которых представлены в следующей таблице:

| Структура контингента | Первая млад. группа | Вторая млад. группа | Средняя группа | Старшая группа | Подготовительная группа №1 | Подготовительная группа №2 | Итого |
|--------------------------|---------------------|---------------------|----------------|----------------|----------------------------|----------------------------|------------|
| Количество воспитанников | 34 | 21 | 30 | 33 | 33 | 32 | 183 |
| Общее количество групп | 1 | 1 | 1 | 1 | 1 | 1 | 6 |

Среди воспитанников 59 % составляют мальчики, 41 % девочки.

Динамика изменений численности контингента воспитанников имеет тенденцию к убыванию

- 2019 – 2020 год – 194 воспитанника
- 2020 – 2021 год – 193 воспитанника
- 2021-2022 год – 193 воспитанника
- На 31 декабря 2022 года - 183 воспитанника

Фактически работает **6 групп**, наполняемость – **183 воспитанника**

Группа № 5 - подготовительная

Группа № 3 – подготовительная

Группа № 4 – старшая

Группа № 1 – средняя

Группа № 6 – вторая младшая

Группа № 2 – первая младшая

2. Расстановка педагогических кадров на 31 декабря 2022 года

| № | Возрастная группа | Ф.И.О. педагогов | Образование | Педагогический стаж | Квалификационная категория |
|----|--------------------------------|--------------------------------------|--|---------------------|----------------------------|
| 1. | 1-я младшая Группа № 2 | Фомина Ирина Николаевна | Среднее специальное педагогическое | 6 | первая |
| | | Краснощекова Анастасия Алексеевна | Среднее специальное педагогическое | - | - |
| 2. | Подготовительная Группа №3 | Ульянова Елена Владимировна | Высшее педагогическое | 17 | высшая |
| | | Тесакова Светлана Сергеевна | Высшее педагогическое | 15 | первая |
| 3. | 2-я младшая Группа № 6 | Леонтьева Татьяна Евгеньевна | Высшее педагогическое | 4,5 | первая |
| | | Сироткина Анастасия Сергеевна | Высшее педагогическое | 20 | высшая |
| 4. | Старшая Группа № 4 | Зарубина Юлия Валентиновна | Среднее специальное педагогическое (дошкольное) | 14 | первая |
| | | Кириллова Татьяна Вячеславовна | Высшее педагогическое | 13 | первая |
| 5. | Подготовительная Группа № 5 | Зыкова Татьяна Николаевна | Среднее специальное педагогическое (дошкольное) | 11 | первая |
| | | Захарова Наталья Валерьевна | Высшее педагогическое | 28 | высшая |
| 6. | Средняя Группа № 1 | Абрамова Наталья Осиповна | Высшее педагогическое | 45 | высшая |
| | | Родина Анастасия Вячеславовна | Среднее | 2 | - |
| 7. | Музыкальный руководитель | Долгих Татьяна | Высшее профессиональное | 20 | соотв. |

| | | | | | |
|-----|---------------------|---------------------------------|-----------------------|----|--------|
| | | Дмитриевна | | | |
| 8. | Педагог-психолог | Жмулина Ольга Аркадьевна | Высшее педагогическое | 15 | первая |
| 9. | Учитель-логопед | Лукичева Наталья Анатольевна | Высшее педагогическое | 4 | первая |
| 10. | Старший воспитатель | Олеванова Наталья Николаевна | Высшее педагогическое | 30 | высшая |
| 11. | Заведующий | Воронова Анна Борисовна. | Высшее педагогическое | 40 | соотв. |

РАЗДЕЛ III. Аналитический

Педагогический анализ работы за прошедший 2022 год.

На курсах повышения квалификации педагоги обучались:

1. Воронова А.Б. – заведующий: «Опытные заведующие ДОО»
2. Олеванова Н.Н. – старший воспитатель: «Опытные старшие воспитатели» «Современные подходы к организации методического сопровождения повышения профессиональной компетентности педагогов, к созданию благоприятных условий для творческой самореализации»
3. Максимова С.А. – специалист по питанию и здоровью: « Правовое обеспечение деятельности рационального питания в ОО. Нормативно – правовые документы. Требования к качеству и безопасности пищевой продукции. Контроль качества организации питания воспитанников в ОО»
4. Долгих Т.Д. – музыкальный руководитель: « Госполитика в области образования и воспитания, психолого – педагогическое сопровождение, современные подходы к планированию и проектированию музыкальной деятельности через интеграцию деятельности специалистов ДОО.»
5. Кириллова Т.В. и Захарова Н.В. – воспитатели: « Разнообразие вариантов стратегии профессионального саморазвития и способов самореализации.»

Прошли аттестацию:

- 1-я квалификационная категория – Лукичева Н.А. – учитель - логопед.
 Высшая квалификационная категория – Олеванова Н.Н.- старший воспитатель.

Участие МБДОУ д/сада № 120 в муниципальных, городских, областных и российских мероприятиях:

- Легкоатлетическая эстафета, посвященная 9 МАЯ: дети подготовительной группы, воспитатели Зарубина Ю.В., Фомина И.Н.

- Физкультурно – спортивное соревнование среди команд ДООУ «Малышок - 2022» Второе место, выход в финал. Воспитатели: Леонтьева Т.Е., Тесакова С.С. Дети подготовительной группы.
- IV муниципального профессионального конкурса молодых педагогов и их наставников «Педагогический дуэт» Первое место учитель – логопед Лукичева Н.А.
- Городской батл – маскарад «Новогодний дуэт» в рамках Творческой встречи Содружества молодых педагогов и их наставников организатор и ведущая учитель - логопед Лукичева Н.А.
- XII Всероссийский фестиваль детских и юношеских театральных коллективов «Шоколад» в рамках проекта «Вкусные каникулы» дети подготовительной №6 и старшей №3 групп.
- Городской конкурс театральных миниатюр воспитанников дошкольных учреждений «Сказка ложь, да в ней намек....» дети подготовительной №6 и старшей №3 групп.
- Международный конкурс по математике «Математические игры «Смартик 22» дети старшего дошкольного возраста.
- Городской конкурс «Пока мы едины, мы непобедимы!» учитель – логопед Лукичева Н.А., педагог психолог Жмулина О.А.
- Конкурс чтецов , посвященный 9 МАЯ : 1 место Леонтьева Вика, 2 место Тересов Степан, 3 место Голубкина Лада, Садомов – Ворожбит Иван.
- Познавательно – развлекательная игра «В гостях у сказки» (подготовительная группа), «Вокруг света» (старшая группа)
- Фестиваль агитационных выступлений по безопасности дорожного движения «30 лет в движении к правилам с уважением!» среди дошкольных образовательных учреждений г. Владимира. Дети подготов. группы. Ульянова Е.В., Тесакова С.С., Сироткина А.С., педагог - психолог Жмулина О.А., учитель – логопед Лукичева Н.А. III место.

В 2022 году педагогический коллектив МБДОУ работал по Основной образовательной программе МБДОУ «Детский сад №120», разработанной с учетом Примерной образовательной программы дошкольного образования «Истоки» под редакцией Л.А. Парамоновой. Парциальные программы: «Красота. Радость. Творчество» Т.С. Комарова, А.В. Антонова, М.Б. Зацепина, «Гармония» К.В. Тарасова, Т.В. Нестеренко, Т.Г. Рубан.

Воспитательно-образовательная работа строилась по пяти образовательным областям: «Физическое развитие», «Познавательное развитие», «Речевое развитие», «Социально-коммуникативное развитие» и «Художественно-эстетическое развитие», которые ориентированы на разностороннее развитие детей с учётом их возрастных и индивидуальных особенностей. Образовательный процесс осуществлялся через совместную деятельность детей с взрослым (непосредственно образовательную деятельность и образовательную деятельность в ходе режимных моментов) и самостоятельную деятельность детей.

В прошедшем учебном году вся работа ДООУ была направлена на формирование необходимых предпосылок, условий и механизмов для постоянного самообновления, повышения качества педагогической деятельности и роста её эффективности. Всем педагогам удалось смоделировать образовательный процесс в соответствии с новыми требованиями, сохранив при этом положительные моменты теории и практики дошкольного учреждения.

Работа коллектива детского сада в 2022 году была направлена на решение следующих задач:

1. В целях охраны и обеспечения здоровья детей продолжать работу по формированию здорового образа жизни и основам безопасности в дошкольном учреждении и семье, расширив комплекс профилактических и оздоровительных мероприятий.

2. Обеспечить развитие кадрового потенциала в процессе внедрения профессионального стандарта педагога через:

✓ использование активных форм методической работы: консультации, обучающие семинары, вебинары, открытые просмотры, мастер-классы, «Творческие группы»;

✓ участие педагогов в конкурсах профессионального мастерства;

✓ повышение квалификации на курсах, прохождение процедуры аттестации на основе требований профессионального стандарта.

3. Совершенствовать работу ДОУ по развитию художественно-эстетических способностей воспитанников в соответствии с ФГОС ДО. Развивать творческие способности детей посредством формирования художественно-эстетического вкуса, творческого выражения личности через мир искусства и художественной деятельности, мира музыки и театральной деятельности, используя современные методы и технологии.

4. Продолжить совместную работу детского сада и семьи по проектно-творческой деятельности.

1. Годовая задача В целях охраны и обеспечения здоровья детей продолжать работу по формированию здорового образа жизни и основам безопасности в дошкольном учреждении и семье, расширив комплекс профилактических и оздоровительных мероприятий.

| Формы организации | Тематика мероприятий | Сроки проведения | Ответственный |
|-------------------------|---|--------------------------------|-------------------|
| Консультации | «Развитие двигательной активности детей дошкольного возраста» «Формирование у детей навыков безопасного поведения на улицах города» «Организация питания детей и формирование эстетических навыков приема пищи. Культура поведения за столом» | Сентябрь Сентябрь Ноябрь | Ст. воспитатель |
| Семинар - практикум | «Обеспечение рациональной двигательной активности дошкольников» | Октябрь | |
| Анкетирование родителей | «О здоровье всерьез» | Ноябрь | Ст. восп., вос-ли |
| Неделя пед.мастерства | «Путешествие в страну Здоровья» | Октябрь | Ст. восп, вос-ли |

2. Годовая задача: Обеспечить развитие кадрового потенциала в процессе внедрения профессионального стандарта педагога через:

✓ использование активных форм методической работы: консультации, обучающие семинары,

вебинары, открытые просмотры, мастер-классы, «Творческие группы»;

✓ участие педагогов в конкурсах профессионального мастерства;

✓ повышение квалификации на курсах, прохождение процедуры аттестации на основе требований

профессионального стандарта.

| Формы организации | Тематика мероприятий | Сроки проведения | Ответственный |
|-------------------------|---|------------------|-----------------|
| Семинар - практикум | «Профессиональная коммуникация педагогов. Учимся видеть проблемы» | Сентябрь | Ст. воспитатель |
| Консультации | «Методы и приемы коммуникативных и игровых технологий в работе с дошкольниками» | октябрь | Ст. воспитатель |
| Педагогический совет №2 | « Профессиональный стандарт педагога как средство повышения мотивации педагога» 1. Вступительное слово ст. воспитателя «Профессиональный стандарт педагога» 2. «Развитие профессионального и творческого потенциала воспитателя в условиях реформирования образования. Каким должен быть воспитатель нового поколения?» 3. Творческое задание «Портрет современного педагога ДОУ» 4. Деловая игра | 24.11 | Ст. воспитатель |

3. Годовая задача . Совершенствовать работу ДОУ по развитию художественно- эстетических способностей воспитанников в соответствии с ФГОС ДО. Развивать творческие способности детей посредством формирования художественно- эстетического вкуса, творческого выражения личности через мир искусства и художественной деятельности, мира музыки и театральной деятельности, используя современные методы и технологии.

| Формы организации | Тематика мероприятий | Сроки проведения | Ответственный |
|---------------------------------|--|------------------|----------------------|
| Консультации | «Знать ребенка , чтобы воспитывать» | ноябрь | Ст. восп. |
| Мастер - класс | «Развитие художественно – творческих способностей детей дошкольного возраста в процессе продуктивной деятельности» Цель: выявить опыт работы по художественно – эстетическому развитию детей. | декабрь | |
| Открытые коллективные просмотры | На всех возрастах | январь | Ст. восп., воспитали |
| Педагогический совет №3 | «Развитие творческого потенциала личности дошкольника через организацию работы по | 30.03. | Ст. воспитатель |

| | | | |
|--|--|--|--|
| | художественно- эстетическому развитию» | | |
|--|--|--|--|

4. Годовая задача Продолжить совместную работу детского сада и семьи по проектно- творческой деятельности.

| | | | |
|-----------------------|--|------------------|---------------|
| Формы организации | Тематика мероприятий | Сроки проведения | Ответственный |
| Консультация | «Как заинтересовать родителей» | Февраль | Ст. восп. |
| Семинар | «Эффективность взаимодействия педагога с семьей воспитанника» | Февраль | |
| Обмен опытом | «Внедрение разнообразных форм сотрудничества с родителями» | Март | |
| Тематический контроль | «Состояние работы по организации взаимодействия с семьями воспитанников» | Апрель | |

Организация дополнительных платных образовательных услуг в ДОУ.

Начиная с 01.10.2018 года муниципальное бюджетное дошкольное образовательное учреждение «Детский сад № 120» оказывает следующие дополнительные платные образовательные услуги:

| Наименование услуги | Количество часов в неделю | Количество занятий в неделю | Количество занятий в месяц | Количество недель | Всего часов |
|---|---------------------------|-----------------------------|----------------------------|-------------------|-------------|
| «Изонить» художественно – эстетическое направление для детей старшего дошкольного возраста | 30 мин. (0,5 ч.) | 1 | 4 | 30 | 15 |
| «Скоро в школу» Психологическая подготовка детей к школе | 30 мин.(0,5 ч.) | 2 | 8 | 60 | 30 |
| «Звукознайка» Речевое развитие | 20 мин. (0,33 ч.) | 1 | 4 | 30 | 9,9 |
| «Волшебный мир шахмат» Базовая техника игры в шахматы | 30 мин. (0,5 ч.) | 1 | 4 | 30 | 15 |

Результаты выполнения программы по всем направлениям

В течение учебного года проводилась работа по улучшению здоровья и совершенствованию физических качеств детей с учетом индивидуальных особенностей воспитанников.

Оздоровительная работа осуществлялась по следующим направлениям:

- Соблюдение режима дня
- Учет гигиенических требований
- Утренняя гимнастика
- Воздушно-оздоровительная гимнастика после сна
- Отработка двигательного режима в группах и на прогулке
- Закаливающие мероприятия

Сводная таблица результатов диагностики по методике О.А.Сафоновой "Экспресс анализ и оценка детской деятельности"

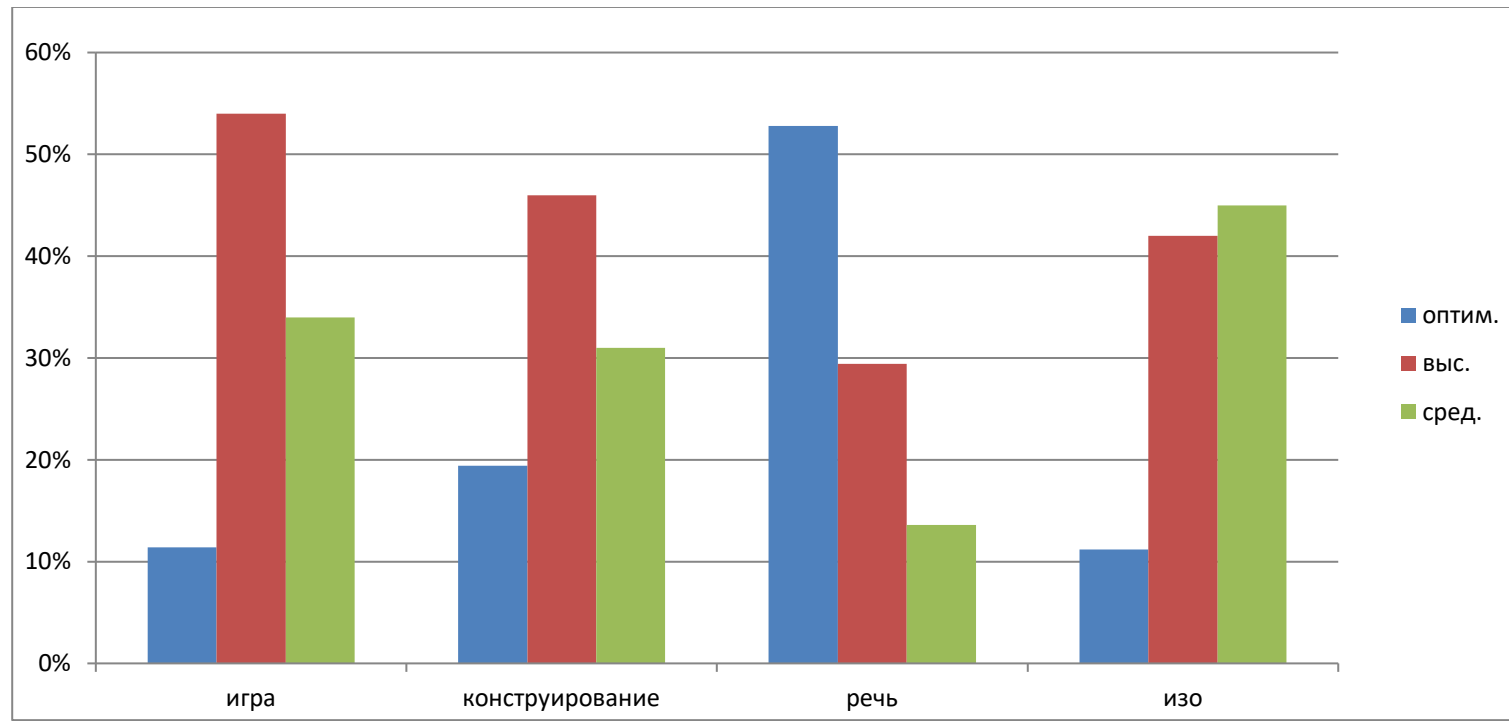
| Деятельность | Дата май 2022 г. | | | | | | | | | | | |
|--------------|------------------------|-----|-----|-----|----------------|-----|-----|-----|-------------------|-------|-------|------|
| | Вторая младшая группа. | | | | Средняя группа | | | | Старшая группа №1 | | | |
| | Уровень развития | | | | | | | | | | | |
| | О. | В. | СР. | Н. | О. | В. | СР. | Н. | О. | В. | СР. | Н. |
| Игра | - | 14 | 12 | - | 0 | 10 | 17 | 1 | 4 | 9 | 12 | 1 |
| % | - | 54% | 46% | - | - | 30% | 67% | 3% | 16,8% | 34,2% | 45,6% | 3,8% |
| Конструир. | - | 16 | 10 | - | - | 10 | 14 | 5 | 2 | 13 | 10 | 1 |
| % | - | 62% | 38% | - | - | 31% | 48% | 21% | 7,6% | 50,6% | 38% | 3,8% |
| ИЗО | - | 20 | 6 | - | - | 7 | 20 | 2 | 3 | 9 | 12 | 1 |
| % | - | 77% | 23% | - | - | 23% | 70% | 7% | 12% | 36% | 48% | 4% |
| Музыка | - | - | - | - | - | - | - | - | - | - | - | - |
| % | - | - | - | - | - | - | - | - | - | - | - | - |
| Речь | 1 | 10 | 11 | 5 | 12 | 14 | 4 | 1 | 17 | 5 | 2 | - |
| % | 4% | 37% | 41% | 18% | 39% | 45% | 13% | 3% | 65% | 19% | 16% | - |
| Движение | - | - | - | - | - | - | - | - | - | - | - | - |
| % | - | - | - | - | - | - | - | - | - | - | - | - |
| Труд | - | - | - | - | - | - | - | - | - | 14 | 11 | - |

| | | | | | | | | | | | | |
|---|---|---|---|---|---|---|---|---|---|-------|-------|---|
| % | - | - | - | - | - | - | - | - | - | 54,4% | 41,8% | - |
|---|---|---|---|---|---|---|---|---|---|-------|-------|---|

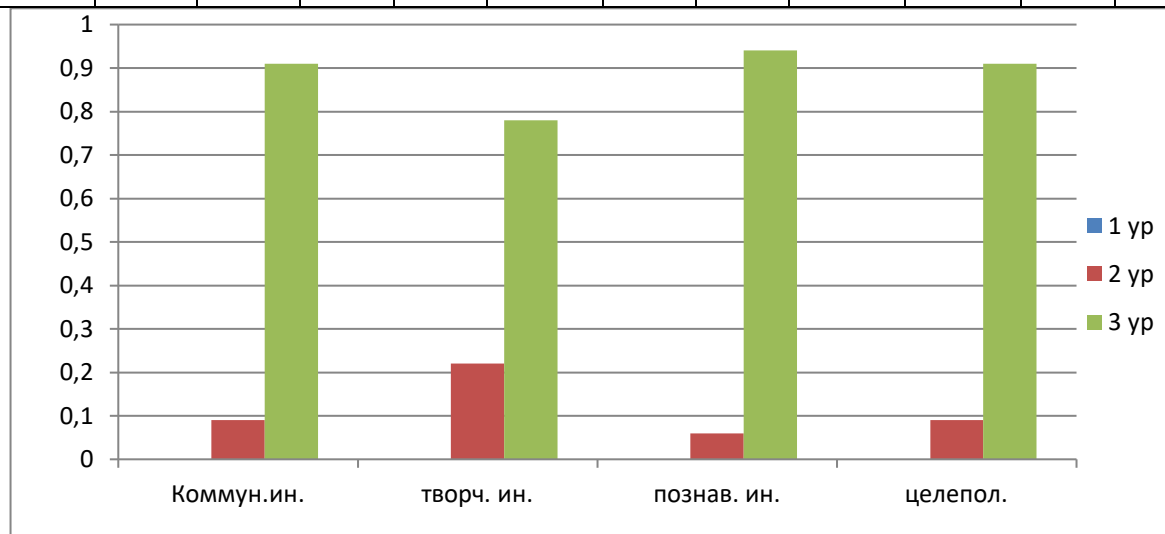
| Деятельность | Май 2022г. | | | |
|--------------|-------------------|-----|-----|----|
| | Старшая группа №2 | | | |
| | О. | В. | СР. | Н. |
| Игра | - | 14 | 16 | - |
| % | - | 48% | 52% | - |
| Конструир. | - | 14 | 16 | 0 |
| % | - | 48% | 52% | 0% |
| ИЗО | - | 7 | 23 | 0 |
| % | - | 23% | 77% | 0% |
| Музыка | - | - | - | - |
| % | - | - | - | - |
| Речь | 7 | 15 | 8 | 0 |
| % | 23% | 50% | 27% | 0% |
| Движение | - | - | - | - |
| % | - | - | - | - |
| Труд | - | 4 | 26 | - |
| % | - | 16% | 84% | - |

| Деятельность | Дата май 2022 г. | | | | | | | | | | | |
|--------------|----------------------------|-----|-----|----|----------------------------|-------|-----|----|---------|-----|-----|------|
| | Подготовительная группа №1 | | | | Подготовительная группа №2 | | | | ИТОГО % | | | |
| | Уровень развития | | | | | | | | | | | |
| | О. | В. | СР. | Н. | О. | В. | СР. | Н. | О. | В. | СР. | Н. |
| Игра | 2 | 23 | - | - | 16 | 16 | - | - | 22 | 96 | 57 | 1 |
| % | 8% | 92% | - | - | 50% | 50% | - | - | 11,4% | 54% | 34% | 0,6% |
| Конструир. | 5 | 18 | 2 | - | 27 | 5 | - | - | 34 | 76 | 52 | 6 |
| % | 20% | 72% | 8% | - | 84,4% | 15,6% | - | - | 19,4% | 46% | 31% | 3,6% |
| ИЗО | - | 12 | 13 | - | 16 | 15 | 1 | - | 19 | 70 | 75 | 3 |

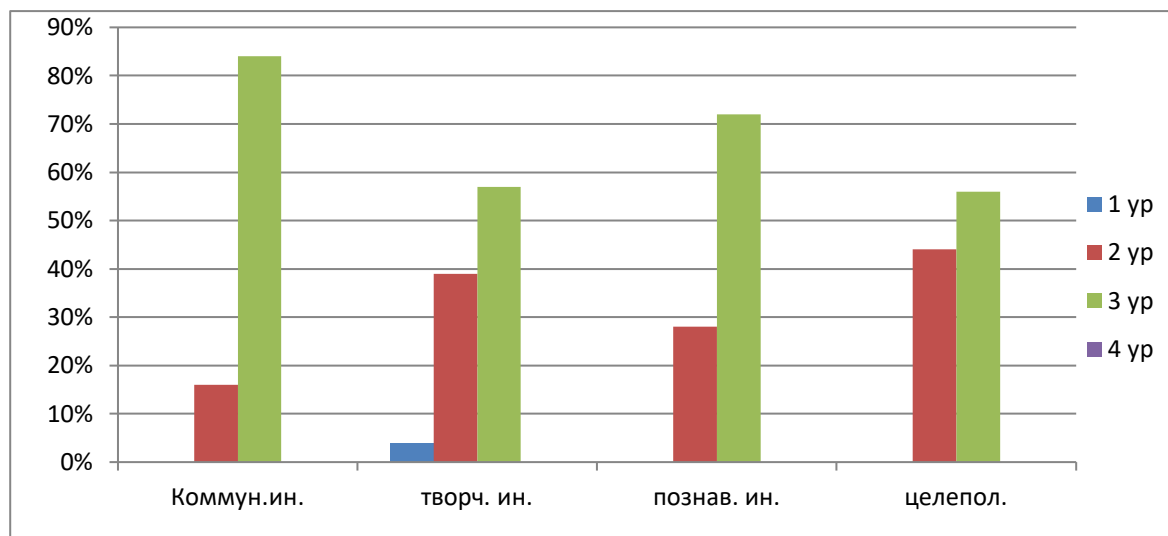
| | | | | | | | | | | | | |
|----------|-----|-----|-----|----|-------|-------|------|---|-------|-------|-------|------|
| % | - | 48% | 52% | - | 50% | 46,9% | 3,1% | - | 11,2% | 42% | 45% | 1,8% |
| Музыка | - | - | - | - | - | - | - | - | - | - | - | - |
| % | - | - | - | - | - | - | - | - | - | - | - | - |
| Речь | 24 | - | - | 1 | 27 | 5 | - | - | 88 | 49 | 25 | 7 |
| % | 100 | - | - | 4% | 84,4% | 15,6% | - | - | 52,8% | 29,4% | 13,6% | 4,2% |
| Движение | - | - | - | - | - | - | - | - | - | - | - | - |
| % | - | - | - | - | - | - | - | - | - | - | - | - |
| Труд | - | 8 | 17 | 1 | 27 | 4 | 1 | - | 27 | 30 | 55 | 1 |
| % | - | 32% | 56% | 4% | 84,4% | 12,5% | 3,1% | - | 23,1% | 27% | 49% | 0,9% |



| Нормативная карта возрастного развития дошкольников Май 2022г. | | | | | | | | | | | | |
|---|----------------------------|------------|-----------|-----------------------|-----------|-----------|---------------------------|------------|-----------|---------------|-----------|-----------|
| | Коммуникативная инициатива | | | Творческая инициатива | | | Познавательная инициатива | | | Целеполагание | | |
| | 1 ур. | 2 ур. | 3 ур. | 1 ур. | 2 ур. | 3 ур. | 1 ур. | 2 ур. | 3 ур. | 1 ур. | 2 ур. | 3 ур. |
| 2 мл.гр | 11 42% | - | - | 16 61% | - | - | 14 54% | - | - | 22 84% | - | - |
| Сред.г р. | 11 37% | 19 63% | - | 12 40% | 12 40% | - | 5 17% | 6 20% | 3 10% | 3 10% | 27 90% | - |
| Старш ая гр№1 | 7/ 30% | 16/ 70% | - | - | 13 50% | 10 38% | 8/ 35% | 15/ 65% | - | - | 13 50% | 15 58% |
| Старш. Гр№2 | - | 8 31% | 5 19% | - | 23 77% | 7 23% | - | 14 54% | 10 38% | - | 17 57% | 13 43% |
| Подг.г р.№1 | - | 4 16% | 21 84% | 1 4% | 11 39% | 16 57% | - | 7 28% | 18 72% | - | 11 44% | 14 56% |
| Подг. к шк. гр. №2 | - | 3 9% | 29 91% | - | 7 22% | 25 78% | - | 2 6% | 30 94% | - | 3 9% | 29 91% |



Подготовительная группа №2.



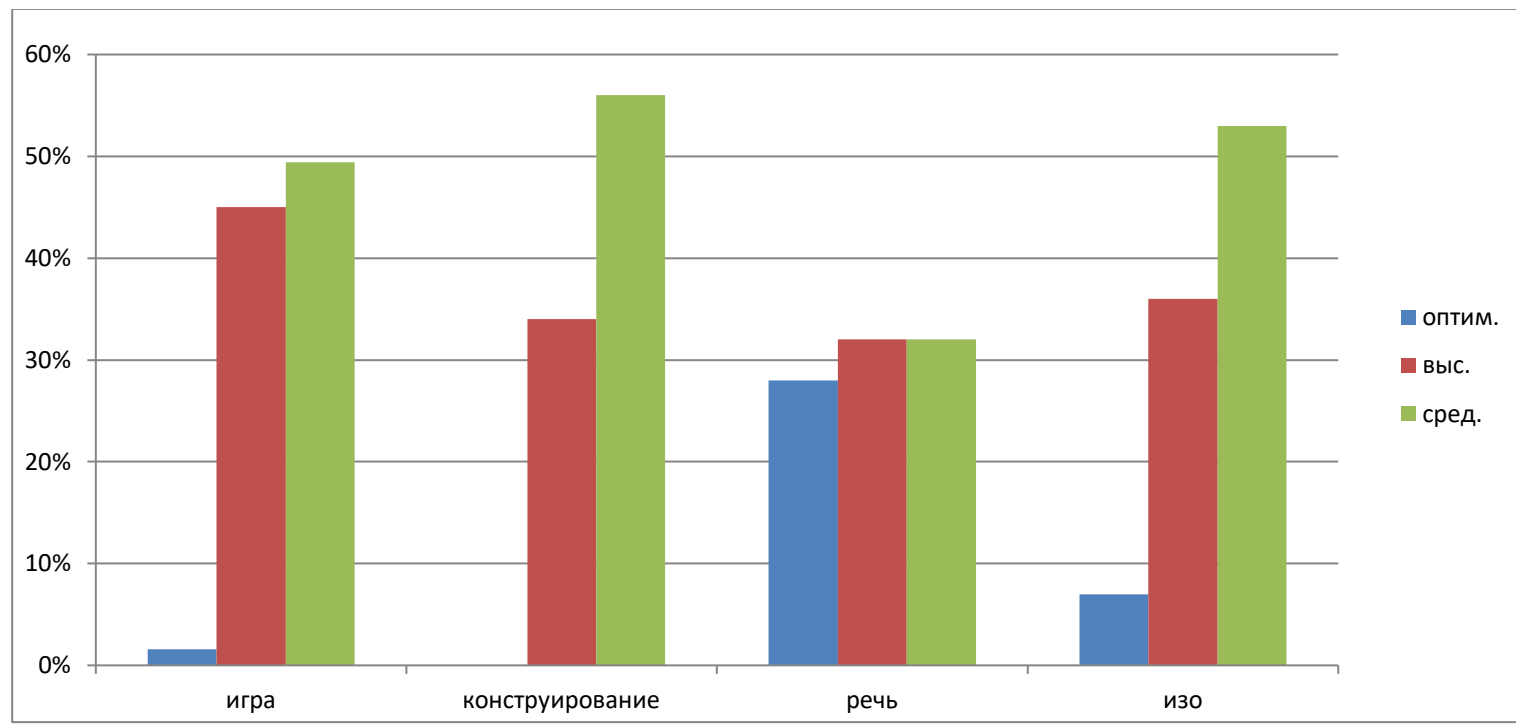
Подготовительная группа №1.

Вывод: На конец учебного года у 85% детей дошкольного возраста коммуникативная инициатива развита в соответствии с возрастной нормой. У 83% детей сформированы познавательные процессы и способы умственной деятельности; имеется достаточный запас знаний о природе и обществе, развиты познавательные интересы и умение использовать эталоны как общепринятые свойства предметов. На конец года у 67,5% дошкольников творческая инициатива также развита в соответствии с нормой. 73,5% воспитанников достигли планируемых результатов в развитии целеполагания; умеют ставить и формулировать конкретную цель, достигать результата, прикладывая для его достижения волевые усилия. Средний показатель возрастного развития по группам дошкольного возраста – 84%. Неплохой результат. В следующем учебном году будет продолжаться работа по приближению детей к возрастной норме.

| Деятельность | Дата октябрь 2022г | | | | | | | | | | | |
|--------------|------------------------|----|-------|-------|----------------|-------|-----|------|----------------|-----|-----|----|
| | Вторая младшая группа. | | | | Средняя группа | | | | Старшая группа | | | |
| | Уровень развития | | | | | | | | | | | |
| | О. | В. | СР. | Н. | О. | В. | СР. | Н. | О. | В. | СР. | Н. |
| Игра | - | - | 11 | 4 | 0 | 10 | 14 | 2 | 0 | 21 | 7 | - |
| % | - | - | 78,6% | 26,7% | - | 38,4% | 54% | 7,6% | 0% | 75% | 25% | - |

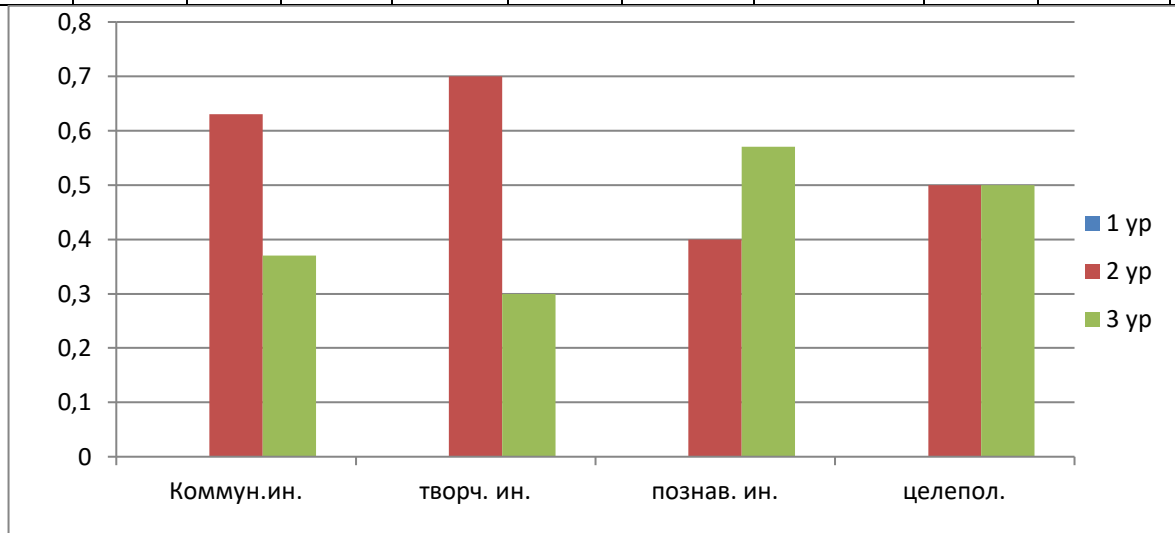
| | | | | | | | | | | | | |
|------------|---|-------|-------|-------|-----|-----|-------|-------|----|-----|-----|----|
| Конструир. | - | - | 11 | 3 | - | 15 | 11 | 0 | - | 12 | 16 | - |
| % | - | - | 78,5% | 21,4% | - | 58% | 42% | - | - | 43% | 57% | - |
| ИЗО | - | - | 8 | 6 | - | 13 | 10 | 3 | - | 14 | 14 | 0 |
| % | - | - | 57,1% | 42,8% | - | 50% | 38,5% | 11,5% | - | 50% | 50% | - |
| Музыка | - | - | - | - | - | - | - | - | - | - | - | - |
| % | - | - | - | - | - | - | - | - | - | - | - | - |
| Речь | - | 3 | 7 | 4 | 4 | 19 | 5 | 1 | 1 | 14 | 15 | 2 |
| % | - | 21,4% | 50% | 28,6% | 14% | 66% | 17% | 3% | 3% | 44% | 47% | 6% |
| Движение | - | - | - | - | - | - | - | - | - | - | - | - |
| % | - | - | - | - | - | - | - | - | - | - | - | - |
| Труд | - | - | - | - | - | - | - | - | - | 19 | 9 | - |
| % | - | - | - | - | - | - | - | - | - | 68% | 32% | - |

| Деятельность | Дата октябрь 2022г. | | | | | | | | | | | |
|--------------|----------------------------|-----|-----|----|----------------------------|-----|-----|----|---------|-----|-------|-----|
| | Подготовительная группа №1 | | | | Подготовительная группа №2 | | | | ИТОГО % | | | |
| | Уровень развития | | | | | | | | | | | |
| | О. | В. | СР. | Н. | О. | В. | СР. | Н. | О. | В. | СР. | Н. |
| Игра | 2 | 14 | 12 | - | - | 13 | 17 | - | 2 | 58 | 61 | 6 |
| % | 7% | 50% | 43% | - | - | 44% | 56% | - | 1,6% | 45% | 49,4% | 4% |
| Конструир. | - | 9 | 17 | 2 | - | 10 | 20 | - | - | 46 | 75 | 12 |
| % | - | 32% | 61% | 7% | - | 34% | 66% | - | - | 34% | 56% | 10% |
| ИЗО | 9 | 6 | 12 | - | - | 5 | 25 | 2 | 9 | 46 | 67 | 5 |
| % | 32% | 25% | 43% | - | - | 15% | 85% | 7% | 7% | 36% | 53% | 4% |
| Музыка | - | - | - | - | - | - | - | - | - | - | - | - |
| % | - | - | - | - | - | - | - | - | - | - | - | - |
| Речь | 19 | 6 | - | 1 | 7 | 14 | 9 | - | 31 | 36 | 36 | 8 |
| % | 73% | 23% | - | 4% | 25% | 46% | 29% | - | 28% | 32% | 32% | 8% |
| Движение | - | - | - | - | - | - | - | - | - | - | - | - |
| % | - | - | - | - | - | - | - | - | - | - | - | - |
| Труд | 2 | 12 | 13 | 0 | - | 6 | 24 | - | 2 | 37 | 46 | - |
| % | 11% | 43% | 46% | 0 | - | 20% | 80% | - | 3% | 43% | 54% | - |

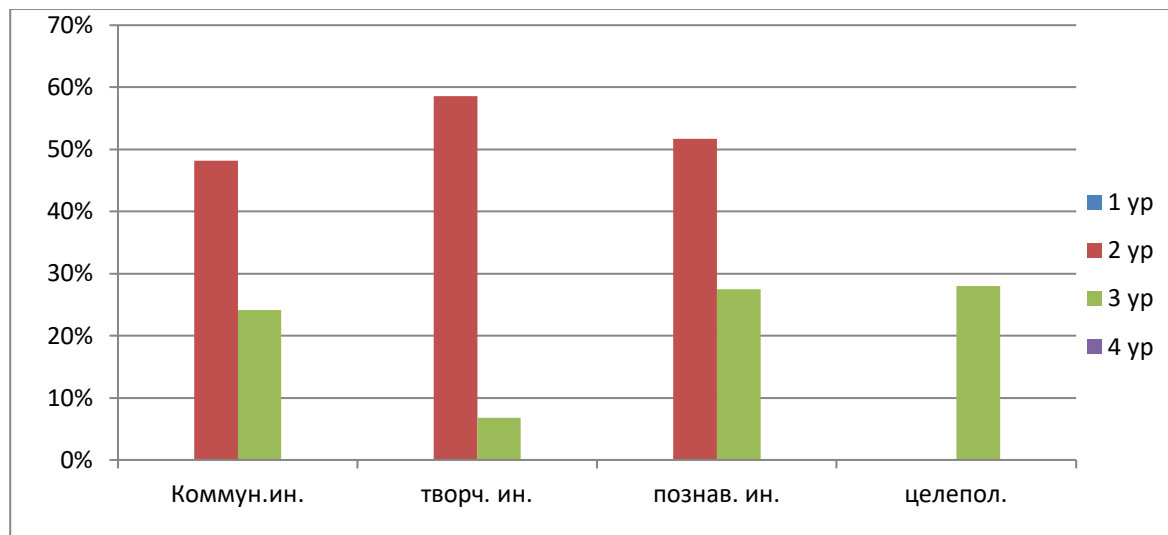


| Нормативная карта возрастного развития дошкольников Октябрь 2022г. | | | | | | | | | | | | |
|---|----------------------------|------------|---------|-----------------------|------------|-------|---------------------------|------------|---------|---------------|-----------|-------|
| | Коммуникативная инициатива | | | Творческая инициатива | | | Познавательная инициатива | | | Целеполагание | | |
| | 1 ур. | 2 ур. | 3 ур. | 1 ур. | 2 ур. | 3 ур. | 1 ур. | 2 ур. | 3 ур. | 1 ур. | 2 ур. | 3 ур. |
| 2 мл.гр | 10 71,4% | - | - | 10 71,4% | - | - | 10 71,4% | - | - | 10 71,4% | - | - |
| Сред. гр. | 19 33% | 18 60% | 1 3% | 10 36% | 18 64% | - | 4 14% | 22 79% | 2 7% | 6 22% | 22 79% | - |
| Старшая гр. | 7/ 30% | 16/ 70% | - | 6 26% | 17/ 74% | - | 8/ 35% | 15/ 65% | - | 8/ 35% | 15 65% | - |

| | | | | | | | | | | | | |
|-----------------------------|---|-----------------|------------|---|-------------|-----------|---|-------------|------------|---|-----------|-----------|
| | | | | | | | | | | | | |
| Подг. гр.№ 1 | - | 14 48,2 % | 7 24,1% | - | 17 58,6% | 2 6,8% | - | 15 51,7% | 8 27,5% | - | - | 7 28% |
| Подг. к шк. гр. №2 | - | 19 63% | 11 37% | - | 21 70% | 9 30% | - | 12 40% | 17 57% | - | 15 50% | 15 50% |



Подготовительная группа №2.



Подготовительная группа №1.

Охрана и укрепление здоровья детей.

В ДОУ систематически и планомерно ведется работа, направленная на сохранение и укрепление здоровья детей. В целях своевременного выявления отклонений в здоровье воспитанников в детском саду проводится отслеживание состояния здоровья детей. Педиатр определяет группу физического развития каждого воспитанника на основе антропометрических данных и группу здоровья на основе анамнеза и обследования детей врачами-специалистами. Педагоги организуют образовательный процесс с учётом здоровья детей, их индивидуальных особенностей развития. В группах соблюдаются требования СанПиН.

Воспитатели обеспечивают здоровьесберегающие условия своим воспитанникам:

- ☒ формируют представления о здоровом образе жизни;
- ☒ отработывают навыки безопасного поведения;
- ☒ создают комфортную психологическую обстановку в группе с преобладанием положительных эмоций.

Педагоги проводят работу по укреплению физического здоровья и развитию оптимальной двигательной активности детей:

☒ в соответствии с режимом пребывания детей в группе организуют утреннюю гимнастику, занятия по физическому воспитанию и физкультурные досуги;

☒ проводят дни туризма и здоровья, тематические недели «Мы здоровье бережем, в чем его секрет – найдем!», «Зимние забавы»;

☒ активно применяют динамические паузы, физкультминутки, подвижные игры.

Также педагоги организуют закаливающие и профилактические мероприятия:

☒ хождение босиком по корригирующим (ребристым) и солевым дорожкам;

☒ гимнастику после сна, пальчиковую гимнастику;

☒ контрастные воздушные ванны;

☒ пешие оздоровительные прогулки и оздоровительный бег;

☒ полоскание горла;

☒ осуществляют контроль за подбором мебели, проветриванием, правильным освещением.

Сводные результаты заболеваемости воспитанников ДОО, распределение детей по группам здоровья

| Год | Средний показатель пропуска 1 ребенком по болезни (по ДОО) | Распределение детей по группам здоровья (количество человек) | | | | |
|------|--|--|-----|----|---|---|
| | | 1 | 2 | 3 | 4 | 5 |
| 2019 | 9 детодней | 77 | 100 | 17 | 0 | 0 |
| 2020 | 6,5 детодней | 77 | 94 | 19 | 1 | 0 |
| 2021 | 5,5 детодней | 83 | 93 | 14 | 0 | 0 |
| 2022 | 12 детодней | 88 | 78 | 11 | 0 | 0 |

Количество детей, имеющих отклонение в развитии: по результатам медицинских осмотров за 2022 год

| Хронические заболевания | | | | Нарушение зрения | Нарушение ОДА | Нарушение слуха | Задержка речевого развития | Задержка психического развития |
|-------------------------|-----------------------------|-----------------------------|--------------|------------------|---------------|-----------------|----------------------------|--------------------------------|
| Болезни органов дыхания | Болезни эндокринной системы | Болезни мочеполовой системы | Болезни кожи | | | | | |
| 5 | 0 | 2 | 1 | 10 | 35 | 0 | 0 | 2 |

Состояние помещений детского сада соответствует гигиеническим требованиям, в детском саду создана безопасная, здоровьесберегающая, комфортная предметно – пространственная среда.

Организация питания в детском саду.

В ДОУ осуществляется 4-х разовое питание детей: завтрак, второй завтрак, обед, уплотненный полдник. Перерыв между приемами пищи соответствует требуемым нормам.

В детском саду имеется вся необходимая документация по питанию, которая ведется по форме и заполняется своевременно. На пищеблоке вывешен график выдачи готовой продукции для каждой группы, примерная масса порций питания детей. Технология приготовления блюд строго соблюдается.

На информационном стенде для родителей ежедневно вывешивается меню с перечнем блюд на день и нормой выдачи. Меню составляется в соответствии с Приказом управления образованием от 24.09.2013 № 1203-п, на основании примерного меню, рассчитанного на 20 дней с учетом возрастных групп, рекомендуемых суточных наборов продуктов для организации питания детей дошкольных образовательных организациях и сезонностью.

В ДОУ сформирована эффективная система контроля за организацией питания детей. Контроль за качеством питания, закладкой продуктов, кулинарной обработкой, выходом блюд, вкусовыми качествами пищи, правильностью хранения и соблюдением сроков реализации продуктов питания осуществляет специалист по организации питания и охране здоровья детей Максимова С.А. и комиссия по питанию.

Обеспечение безопасности.

Основным нормативно-правовым актом, содержащим положение об обеспечении безопасности участников образовательного процесса, является закон РФ «Об образовании в Российской Федерации», который устанавливает ответственность образовательного учреждения за жизнь и здоровье воспитанников и работников учреждения во время образовательного процесса.

Главной целью по охране труда в детском саду является создание и обеспечение здоровых и безопасных условий труда, сохранение жизни и здоровья воспитанников и работающих в процессе труда, воспитания и организованного отдыха, создание оптимального режима труда обучения и организованного отдыха. Основными направлениями деятельности администрации детского сада по обеспечению безопасности в детском саду является:

- пожарная безопасность;
- антитеррористическая безопасность;
- обеспечение выполнения санитарно-гигиенических требований;
- охрана труда;
- профилактика детского дорожно-транспортного травматизма.

В ДООУ созданы необходимые условия для обеспечения безопасности воспитанников и персонала:

- проведена аттестация рабочих мест по условиям труда работников детского сада (по всем должностям);
- территория детского сада обнесена оградой, на входной калитке стоит кодовый замок, здание оборудовано металлическими входными дверями с домофоном;
- на территории детского сада ведется постоянное видеонаблюдение;
- в целях соблюдения антитеррористической безопасности имеется тревожная кнопка для экстренного вызова вневедомственной охраны (УМВД РФ по Владимирской области);
- в течение учебного года поддерживаются в состоянии пожарной готовности первичные средства пожаротушения (огнетушители);

- помещения оборудованы запасными пожарными выходами, требования к содержанию эвакуационных выходов соблюдаются;
- в здании функционирует система АПС (автоматическая пожарная сигнализация со звуковым оповещением), имеется прямая линия связи с пожарной охраной;
- смонтирована система «Стрелец-мониторинг» для вывода сигнала о пожаре на пульт ЧС;
- на территории детского сада имеется дорожная разметка с набором выносных дорожных знаков, для организации работы по обучению детей ПДД в группах имеются игровые макеты дороги с необходимыми атрибутами, ведется работа с родителями по профилактике детского дорожно-транспортного травматизма;
- со всеми участниками педагогического процесса (персонал, родители, воспитанники) регулярно проводятся инструктажи, тренинговые и учебные занятия по основам безопасности жизнедеятельности;
- систематически осуществляется контроль по ОТ, ТБ и ППБ, контроль за выполнением санитарно-гигиенических требований, за соблюдением режима дня и режима двигательной активности детей.

В результате в течение анализируемого периода в ДОУ не было пожароопасных и чрезвычайных ситуаций.

УРОВЕНЬ УДОВЛЕТВОРЁННОСТИ РОДИТЕЛЕЙ ДЕЯТЕЛЬНОСТЬЮ ДОУ
Анализ анкет 2022 год

| Критерии оценки | Варианты ответа | | |
|--|--------------------|--------------------------|---------------------------|
| | Не удовлетворен | Частично удовлетворен | Полностью удовлетворен |
| Осведомленность о работе дошкольных групп | | | |
| О целях, задачах, содержании и формах образовательной деятельности | 0 | 22 | 113 |
| О режиме работы группы | 0 | 6 | 129 |
| Об организации питания детей | 0 | 8 | 127 |
| О проблемах и успехах в развитии и воспитании вашего ребенка | 0 | 12 | 123 |
| Степень удовлетворенности качеством дошкольного образования детей | | | |
| Состояние материальной базы | 0 | 15 | 120 |
| Обеспечение игрушками и развивающими пособиями | 0 | 24 | 111 |
| Создание санитарно – гигиенических условий | 0 | 10 | 125 |
| Профессионализм педагогов | 0 | 9 | 126 |
| Взаимоотношения педагогов, специалистов, помощников воспитателей с детьми | 0 | 0 | 135 |
| Взаимоотношения педагогов, специалистов, помощников воспитателей с родителями | 0 | 4 | 131 |
| Работа по сохранению и укреплению здоровья детей | 0 | 12 | 123 |
| Сопутствующие услуги по присмотру и уходу | 0 | 7 | 128 |
| Воспитательно – образовательный процесс | 0 | 9 | 126 |
| Насыщенность образовательного процесса | 0 | 4 | 131 |
| Безопасность детей в ходе образовательного процесса | 0 | 0 | 135 |
| Источники информации, которые позволяют сформировать представление о качестве условий в ДОО | | | |
| Наглядные средства (стенды, папки, буклеты) | 0 | 8 | 127 |
| Интернет(сайт садика) | 0 | 0 | 135 |

| | | | |
|-----------------------|---|---|-----|
| Воспитатель группы | 2 | 4 | 131 |
| Родительские собрания | 1 | 3 | 132 |

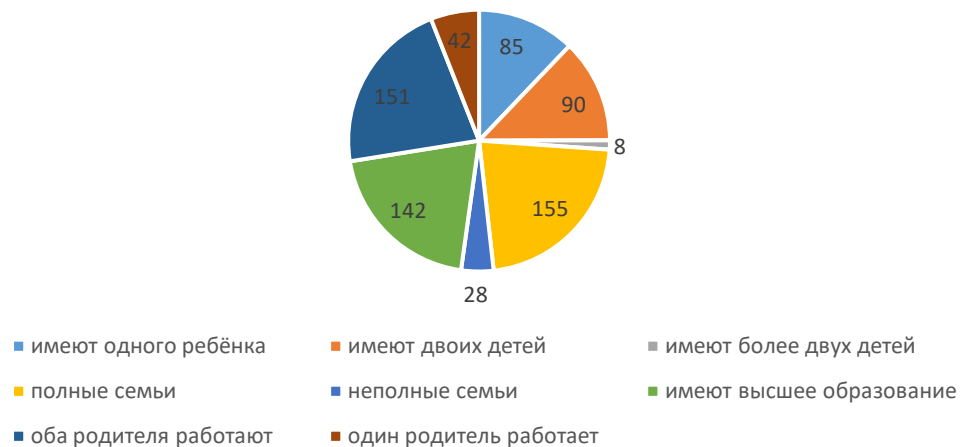
Показатели эффективности сотрудничества с семьями дошкольников:

- по результатам анкетирования на 2022 год удовлетворенность родителей работой детского сада составляет 95,6 %; 4,4 % родителей частично удовлетворены работой педагогов; родителей, не удовлетворенных работой детского сада, не выявлено;
- у родителей проявляется стойкий интерес к проблемам воспитания и обучения дошкольников, к организации разных видов детской деятельности, к совместным детско-родительским мероприятиям
- родители готовы быть активными участниками образовательного процесса, делиться опытом семейного воспитания, традициями семьи
- растет вовлеченность семей в образовательное поле ДОО, % посещаемости различных мероприятий стабильно высокий (более 75 % родителей)

Анализ банка данных о семьях воспитанников.

| Критерии/группы | Первая младшая | Вторая младшая | Средняя | Старшая | Подготовительная 1 | Подготовительная 2 |
|--------------------------------|----------------|----------------|-----------|-----------|--------------------|--------------------|
| Количество семей | 34 | 21 | 30 | 33 | 33 | 32 |
| Имеют одного ребёнка в семье | 20 | 13 | 9 | 17 | 15 | 11 |
| Имеют двоих детей в семье | 13 | 7 | 20 | 14 | 17 | 19 |
| Имеют более двух детей в семье | 1 | 1 | 1 | 2 | 1 | 2 |
| Полные семьи | 31 | 20 | 24 | 25 | 29 | 26 |
| Неполные семьи | 3 | 1 | 6 | 8 | 4 | 6 |
| Имеют высшее образование | 19 | 27 | 23 | 26 | 25 | 22 |
| Оба родителя работают | 26 | 25 | 28 | 22 | 26 | 24 |
| Один родитель работает | 8 | 9 | 5 | 10 | 2 | 8 |

Анализ банка данных о семьях воспитанников в МБДОУ № 120



Администрация ДОО учитывает потребности родителей, создавая благоприятные условия для воспитания и развития детей в виде гибкого, щадящего режима пребывания в детском саду, а также комфортной, эмоциональной, социально - бытовой, развивающей среды в группах. В ДОО осуществляется тесное сотрудничество с родителями, отношения с которыми строятся по принципу доверительного партнёрства, моральной поддержки и взаимопомощи. Педагоги детского сада уделяют большое внимание работе с семьями воспитанников, вовлекая родителей в единое образовательное пространство.

- Организуя работу с коллективом родителей, администрация и педагоги проводят собрания, конференции, беседы за круглым столом, другие традиционные и нетрадиционные формы работы: знакомство с семьями воспитанников на дому; привлечение родителей к организации деятельности детей в ДОО; творческие отчёты воспитателей и детей для родителей и мн. др.
- В начале каждого года специалистами ДОО проводится количественный и качественный анализ семей дошкольников: выявляется количество полных и неполных семей, многодетных, опекунских, семей воспитывающих детей – инвалидов, семьи «зоны риска»; выявляется социальный статус каждой семьи и уровень образования родителей.

**РЕЗУЛЬТАТЫ АНАЛИЗА ПОКАЗАТЕЛЕЙ
ДЕЯТЕЛЬНОСТИ МУНИЦИПАЛЬНОГО БЮДЖЕТНОГО ДОШКОЛЬНОГО ОБРАЗОВАТЕЛЬНОГО УЧРЕЖДЕНИЯ
ДЕТСКИЙ САД №120 Г.ВЛАДИМИРА,
ПОДЛЕЖАЩЕЙ САМООБСЛЕДОВАНИЮ
на 31.12.2022 года**

(утв. приказом Министерства образования и науки РФ от 10 декабря 2013 г. № 1324

| № п/п | Показатели | Единица измерения |
|-------|---|-------------------|
| 1. | Образовательная деятельность | |
| 1.1 | Общая численность воспитанников, осваивающих образовательную программу дошкольного образования, в том числе: | 183 человек |
| 1.1.1 | В режиме полного дня (8 - 12 часов) | 183 человек |
| 1.1.2 | В режиме кратковременного пребывания (3 - 5 часов) | 0 человек |
| 1.1.3 | В семейной дошкольной группе | 0 человек |
| 1.1.4 | В форме семейного образования с психолого-педагогическим сопровождением на базе дошкольной образовательной организации | 0 человек |
| 1.2 | Общая численность воспитанников в возрасте до 3 лет | 34 человек |
| 1.3 | Общая численность воспитанников в возрасте от 3 до 8 лет | 149 человек |
| 1.4 | Численность/удельный вес численности воспитанников в общей численности воспитанников, получающих услуги присмотра и ухода: | 0 человек 0% |
| 1.4.1 | В режиме полного дня (8 - 12 часов) | 0 человек/ 0% |
| 1.4.2 | В режиме продленного дня (12 - 14 часов) | 0 человек /0% |
| 1.4.3 | В режиме круглосуточного пребывания | 0 человек/0% |
| 1.5 | Численность/удельный вес численности воспитанников с ограниченными возможностями здоровья в общей численности воспитанников, получающих услуги: | 0 человек/0% |
| 1.5.1 | По коррекции недостатков в физическом и (или) психическом развитии | 0 человек/ 0% |
| 1.5.2 | По освоению образовательной программы дошкольного образования | 0 человек/ 0% |
| 1.5.3 | По присмотру и уходу | 0 человек/ 0% |

| | | |
|-------|--|-----------------------------|
| 1.6 | Средний показатель пропущенных дней при посещении дошкольной образовательной организации по болезни на одного воспитанника | 12 д. дня |
| 1.7 | Общая численность педагогических работников, в том числе: | 16 человек |
| 1.7.1 | Численность/удельный вес численности педагогических работников, имеющих высшее образование | 11 человек/ 69% |
| 1.7.2 | Численность/удельный вес численности педагогических работников, имеющих высшее образование педагогической направленности (профиля) | 11 человек/ 69% |
| 1.7.3 | Численность/удельный вес численности педагогических работников, имеющих среднее профессиональное образование | 4 человека/ 25% |
| 1.7.4 | Численность/удельный вес численности педагогических работников, имеющих среднее профессиональное образование педагогической направленности (профиля) | 4 человека/ 25% |
| 1.8 | Численность/удельный вес численности педагогических работников, которым по результатам аттестации присвоена квалификационная категория, в общей численности педагогических работников, в том числе: | 13 человек/ 81% |
| 1.8.1 | Высшая | 5 человек/ 31% |
| 1.8.2 | Первая | 8 человек/ 50% |
| 1.9 | Численность/удельный вес численности педагогических работников в общей численности педагогических работников, педагогический стаж работы которых составляет: | 16 человек/ 100% |
| 1.9.1 | До 5 лет | 3 человека/ 19% |
| 1.9.2 | Свыше 30 лет | 1 человека/ 6% |
| 1.10 | Численность/удельный вес численности педагогических работников в общей численности педагогических работников в возрасте до 30 лет | 3 человек/ 19% |
| 1.11 | Численность/удельный вес численности педагогических работников в общей численности педагогических работников в возрасте от 55 лет | 3 человека/ 19% |
| 1.12 | Численность/удельный вес численности педагогических и административно-хозяйственных работников, прошедших за последние 5 лет повышение квалификации/профессиональную переподготовку по профилю педагогической деятельности или иной осуществляемой в образовательной организации деятельности, в общей численности педагогических и административно-хозяйственных работников | 16 человек/ 100 % |
| 1.13 | Численность/удельный вес численности педагогических и административно-хозяйственных работников, прошедших повышение квалификации по применению в образовательном процессе федеральных государственных образовательных стандартов в общей численности педагогических и административно-хозяйственных работников | 16 человек/ 100% |
| 1.14 | Соотношение "педагогический работник/воспитанник" в дошкольной образовательной организации | 1 человек/ 11,44 человек |
| 1.15 | Наличие в образовательной организации следующих педагогических работников: | |

| | | |
|--------|--|------------|
| 1.15.1 | Музыкального руководителя | да |
| 1.15.2 | Инструктора по физической культуре | нет |
| 1.15.3 | Учителя-логопеда | да |
| 1.15.4 | Логопеда | нет |
| 1.15.5 | Учителя-дефектолога | нет |
| 1.15.6 | Педагога-психолога | да |
| 2. | Инфраструктура | |
| 2.1 | Общая площадь помещений, в которых осуществляется образовательная деятельность, в расчете на одного воспитанника | 1,8 кв. м |
| 2.2 | Площадь помещений для организации дополнительных видов деятельности воспитанников | 79,1 кв. м |
| 2.3 | Наличие физкультурного зала | да |
| 2.4 | Наличие музыкального зала | да |
| 2.5 | Наличие прогулочных площадок, обеспечивающих физическую активность и разнообразную игровую деятельность воспитанников на прогулке. | да |

Оценка функционирования внутренней системы оценки качества образования.

Управление качеством образовательного процесса осуществляется на основе внутренней системы оценки качества образования в ДООУ, включающей в себя следующие направления:

- оценку качества образовательного процесса, реализуемого в ДООУ;
- оценку качества условий деятельности ДООУ;
- оценку качества результатов деятельности ДООУ.

Функционирование внутренней системы оценки качества образования обеспечивается результатами внутреннего контроля, мониторинга развития детей и данными проблемного анализа деятельности ДООУ. На основе целостной оценки качества дошкольного образования осуществляется проектирование дальнейших перспектив развития дошкольного учреждения с учетом достижений и выявленных проблем, что позволяет коллективу добиваться положительных результатов в работе.

Результаты внутренней оценки качества образования в МБДОУ «Детский сад № 120»

| № | Направления ВСОКО | Показатели ВСОКО | Балл по ДООУ |
|---|-------------------|--|--------------|
| | | - 0 баллов – показатель не соблюдается, отсутствует - 1 балл – низкий уровень (показатель соблюдается частично / редко, имеются множественные недочеты) | |

| | | | |
|--|--|--|---|
| | | - 2 балла – средний уровень (показатель в целом соблюдается, но имеются недочеты) -3 балла – высокий уровень (показатель соблюдается полностью, недочеты отсутствуют) | |
| 1 | Оценка качества образовательного процесса, реализуемого в ДОУ | Соответствие ООП ДОУ федеральным государственным образовательным стандартам | 2 |
| | | Качество организации образовательного процесса | 2 |
| | | Качество организации социального партнерства детского сада с семьями воспитанников и учреждениями социума | 2 |
| | | Обеспечение доступности качественного образования | 2 |
| Средний балл: | | | 2 |
| 2 | Оценка качества условий деятельности ДОУ | | |
| | | Психолого-педагогические условия реализации ООП ДОУ | 2 |
| | | Санитарно-гигиенические условия: организация работы по сохранению физического и психического здоровья воспитанников | 2 |
| | | Безопасные условия | 2 |
| | | Качество организации развивающей предметно-пространственной среды в ДОУ | 2 |
| | | Кадровые условия реализации ООП ДОУ | 2 |
| | | Материально-технические и финансовые условия реализации ООП ДОУ | 2 |
| Средний балл: | | | 2 |
| 3 | Оценка качества результатов деятельности | Педагогический мониторинг развития воспитанников, освоения ООП | 2 |
| | | Удовлетворённость родителей качеством организации | 2 |
| Средний балл: | | | 2 |
| Итог (Средний балл): | | | 2 |
| <p>Значения общего итога:</p> <ul style="list-style-type: none"> - Высокий уровень оценки качества образовательных услуг в ДОО – 3,0 – 2,4 балла («отлично»); - Средний уровень оценки качества образовательных услуг в ДОО – 2,3 – 1,6 балла («хорошо»); - Низкий уровень оценки качества образовательных услуг в ДОО – 1,5 – 0,8 баллов («удовлетворительно»); - Низший уровень оценки качества образовательных услуг в ДОО – 0,7 – 0,0 баллов («неудовлетворительно»). | | | |
| <p>Вывод: по результатам внутренней оценки качества образования работу педагогического коллектива МБДОУ «Детский сад № 120» в 2022 году можно оценить как хорошую.</p> | | | |